


Dell Precision R5500

セットアップと機能情報

警告について

 警告: 物的損害、けが、または死亡の原因となる可能性があることを示しています。

背面図と正面図

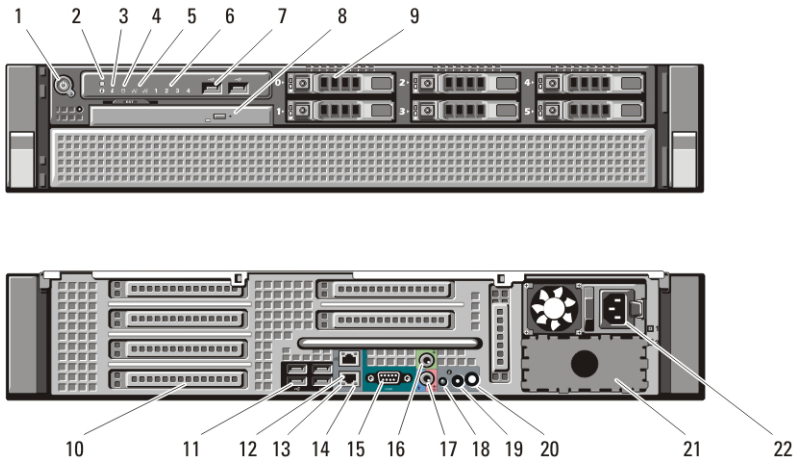


図 1. 背面図と正面図

- | | |
|-----------------------|--------------------------|
| 1. 電源ボタン、電源ライト | 10. 拡張カードスロット |
| 2. システム識別ボタン | 11. USB 2.0 コネクター (4) |
| 3. システム識別ライト | 12. ネットワークアダプターコネクター (2) |
| 4. ドライブ動作ライト | 13. ネットワークリンク保全ライト |
| 5. ネットワークリンク保全ライト (2) | 14. ネットワーク動作ライト |
| 6. 診断ライト (4) | 15. シリアルコネクター |
| 7. USB 2.0 コネクター (2) | 16. ライン出力コネクター |
| 8. CD/DVD ドライブ | 17. ライン入力/マイクコネクター |
| 9. ハードドライブベイ (6) | 18. システム識別ライト |



OKWKFNA00

Regulatory Model: E15S
Regulatory Type: E15S001
2011-04

- | | |
|-----------------------|----------------------|
| 19. システム識別ボタン | 21. セカンド電源ベイ (オプション) |
| 20. リモートシステム識別ライトコネクタ | 22. 電源コネクタ |

クイックセットアップ

警告: 本項の手順を開始する前に、コンピュータに付属しているガイドの、安全にお使いいただくための注意事項をお読みください。安全に関するベストプラクティスの詳細については、www.dell.com/regulatory_compliance を参照してください。

メモ: デバイスの中には、ご注文いただかないと同梱されないものもあります。

1. ラックにレールとコンピューターを取り付けます。安全ガイドとコンピューターをラックに取り付ける手順については、ラックの取り付けマニュアルを参照してください。



図 2. ラックの取り付け

警告: ラックに取り付けるシステムの注意事項

- お手元のラックキットは、提供されたラックキャビネットのみに承認されたものです。その他のラックに装置を設置する場合は、お客様の責任において、適用規格に準拠していることを確認してください。デルは、当該設備とその他のラックの組み合わせに関する責任や保証については、これを放棄するものとします。
- 設備をラックに設置する前に、正面と側面にスタビライザー (安定化装置) を必ず取り付けてください。スタビライザーがない場合、ラックが転倒する可能性があります。
- ラックには必ず下から上へと、最も重いものから順に設置します。
- ラックに電力を供給する AC 電源に過重電流を流さないでください。
- ラック内のコンポーネントの上に乗ったり、足をかけたりしないでください。

警告: システムには複数の電源ケーブルが付属している場合があります。電気ショックの危険性を減らすため、システムの保守作業を

行う場合は、トレーニングを受けたサービス技術者のみが電源ケーブルを取り外してください。

2. ネットワークケーブルを接続します（オプション）。

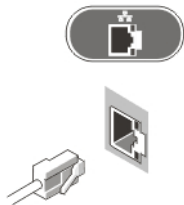


図 3. ネットワークの接続

3. キーボードまたはマウスを接続します（オプション）。

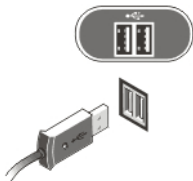


図 4. キーボードおよびマウスの接続

4. モニターケーブルを接続します（オプション）。

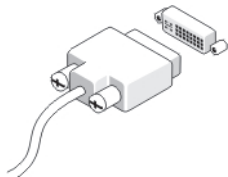


図 5. モニターの接続

5. 電源ケーブル（単一または複数）を接続します。



図 6. 電源接続

6. 電源ケーブルをループに通し、ストラップで電源ハンドルに固定します。

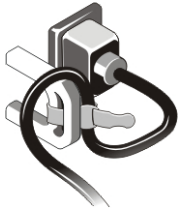


図 7. 電源ケーブルの固定

7. モニター（オプション）とコンピューターの電源ボタンを押します。



図 8. 電源を入れます。

8. ベゼルを取り付けます（オプション）。

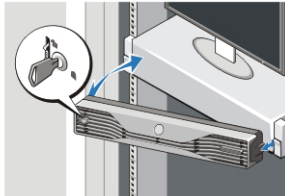



図 9. ベゼルの取り付け

仕様

-  **メモ:** 次の仕様には、コンピュータの出荷に際し、法により提示が定められている項目のみが記載されています。お使いのコンピュータの仕様を記載した完全な最新リストについては、support.jp.dell.com をご覧ください。

システム情報

チップセット

Intel 5520 チップセット

プロセッサ

プロセッサ

Intel Xeon 5600 シリーズ

ビデオ

| | |
|---------|--|
| ビデオのタイプ | 外付け — PCI Express x16 グラフィック スカード。PCI Express X16 グラフィック スカード最大 2 枚、最大 450 W |
|---------|--|

メモリ

| | |
|--------------|---|
| メモリモジュールコネクタ | DIMM スロット (12) |
| メモリモジュールの容量 | 1 GB、2 GB、4 GB、8 GB、および 16 GB |
| タイプ | 1066 Mhz または 1333 MHz DDR3 (ECC の み) |
| 最小メモリ | 2 GB |
| 最大搭載メモリ | 192 GB |

ドライブ

外部アクセス用：

スリムライン SATA オプティカルベ
イ (1)

2.5 インチドライブベイ

オンボード Intel コントローラー付属
SATA ドライブ (5)、または SAS/PERC
6iR カード付属 SAS ドライブ (6)

内部アクセス可能

なし

コントロールライトと診断ライト

電源ボタンライト：

消灯 — システムは電源が入っていない
か、または電源に接続されていません。

青色のライトの点灯 — コンピューター
は正常に動作しています。

青色のライトの点滅 — コンピューター
は待機モードです。

橙色のライトの点灯 — コンピューターは
起動しておらず、システム基板または電
源装置に問題があることを示します。

橙色のライトの点滅 — システム基板に
問題があることを示します。

コントロールライトと診断ライト


| | |
|---------------------|---|
| システム ID ボタンとライト | 青色のライト — ボタンを押すと、点滅（シャーンの前）後）します。もう一度ボタンを押すと、電源が切れます。 |
| ドライブ動作ライト | 青色のライト — 青色のライトが点滅している場合は、コンピューターがドライブからデータを読み込み中、またはハードドライブに書き込み中であることを示します。 |
| ネットワークリンク保全ライト（前面）： | 青色のライト — ネットワークとコンピューター間の接続が良好です。 オフ（消灯） — コンピューター側でネットワークとの物理的な接続を検出できません。 |
| ネットワークリンク保全ライト（背面）： | 緑色のライト — ネットワークとコンピューターが 10 MB/s の速度で正しく接続されていることを示します。 オレンジのライト — ネットワークとコンピューターが 100 MB/s の速度で正しく接続されていることを示します。 橙色のライト — ネットワークとコンピューターが 1000 MB/s の速度で正しく接続されていることを示します。 |
| ネットワーク動作ライト | 橙色のライト — 接続でネットワーク動作があると点滅します。 |
| 診断ライト | オフ — コンピューターはオフ、または POST を完了しています。 橙色のライト/点滅 — サービスマニュアルで診断コードを参照してください。 |

電源

| | |
|--------|---|
| コイン型電池 | 3 V CR2032 コイン型リチウム電池 |
| 電圧 | 100 V ~ 240 V、12.00 A ~ 6.00 A、50 Hz ~ 60 Hz |
| ワット数 | 100 VAC ~ 120 VAC で 1023 W、200 VAC ~ 240 VAC で 1100 W |

電源

最大熱消費 4774 BTU/時

 **メモ:** 熱消費は電源装置のワット数定格によって算出されています。

サイズと重量

| | |
|-----------|--|
| 高さ | 86.30 mm |
| 幅 | 440.60 mm |
| 奥行き | 792.70 mm (前面ベゼルあり) 753.60 mm (前面ベゼルなし) |
| 重量 (最小) : | 23.52 kg (前面ベゼルあり) 23.91 kg (前面ベゼルなし) |

環境

温度 :

動作時 10 °C ~ 35 °C

保管時 -40 °C ~ 65 °C

相対湿度 20 ~ 80 % (結露しないこと)

高度 :

動作時 -15.2 ~ 3048 m

保管時 -15.2 ~ 10,668 m

空気汚染物質レベル ISA-S71.04-1985 の定義により G1 またはそれ未満

詳細情報およびリソースの参照

以下の項目の詳細については、お使いのコンピューターに同梱されている、安全と規制に関するドキュメントを参照してください。また、規制の順守について説明しているホームページ (www.dell.com/regulatory_compliance) から確認できます。

- 安全に関するベストプラクティス
- 規制および認定
- 快適な使い方

以下の詳細については、www.dell.com を参照してください：

- 保証
- 契約条項（米国内のみ）
- エンドユーザーライセンス契約

この文書の情報は、事前の通知なく変更されることがあります。

© 2011 すべての著作権は Dell Inc. にあります。

Dell Inc. の書面による許可のない複製は、いかなる形態においても厳重に禁じられています。

本書で使用されている商標：Dell™、DELL ロゴ、Dell Precision™、Precision ON™、ExpressCharge™、Latitude™、Latitude ON™、™OptiPlex™、Vostro™、および Wi-Fi Catcher™ は Dell Inc. の商標です。Intel®、Pentium®、Xeon®、Core™、Atom™、Centrino®、および Celeron® は米国およびその他の国における Intel Corporation の登録商標または商標です。AMD® は Advanced Micro Devices, Inc. の登録商標、AMD Opteron™、AMD Phenom™、AMD Sempron™、AMD Athlon™、ATI Radeon™、および ATI FirePro™ は Advanced Micro Devices, Inc. の商標です。Microsoft®、Windows®、MS-DOS®、Windows Vista®、Windows Vista スタートボタン、および Office Outlook® は米国および/またはその他の国における Microsoft Corporation の商標または登録商標です。Blu-ray Disc™ は Blu-ray Disc Association (BDA) が所有する商標で、ディスクおよびプレーヤーで使用するライセンスを取得しています。Bluetooth® の文字マークは Bluetooth® SIG, Inc. が所有する登録商標で、Dell Inc. はそのようなマークを取得ライセンスのもとに使用しています。Wi-Fi® は Wireless Ethernet Compatibility Alliance, Inc. の登録商標です。

商標または製品の権利を主張する事業体を表すためにその他の商標および社名が使用されていることがあります。それらの商標や会社名は、一切 Dell Inc. に帰属するものではありません。